

2020년도 내과 전공의 수련계획서



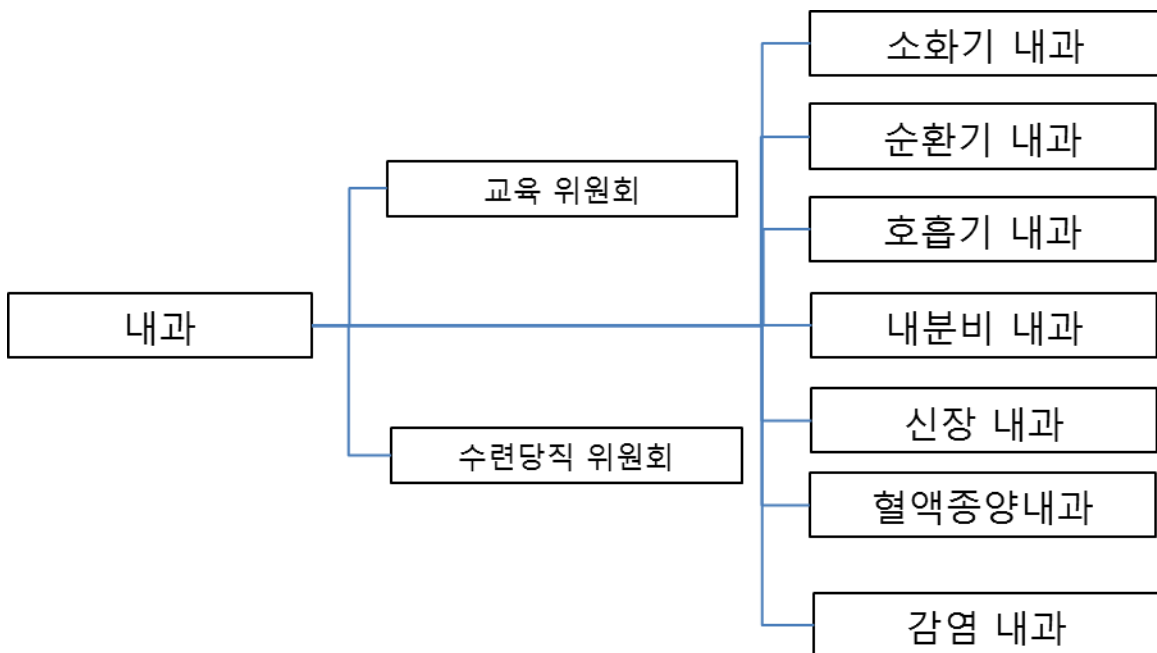
2020. 3.

국립암센터

1. 수련목표

내과전문의로서 갖추어야 할 태도를 배우고 내과적 질환 전반에 걸친 통합적 전문 지식을 함양하여 이를 바탕으로 정확한 진단을 내리고 적절한 치료 및 처치를 할 수 있는 능력을 배양하여 장차 내과전문의로서 자질을 갖추도록 함을 목적으로 한다. 또한 교육과 연구에 적극 참여함으로써 최신 지식을 습득하고 전달하는 능력을 키우고, 나아가 새로운 지식을 창출하는 의학 연구능력을 갖추 수 있도록 한다.

*내과 분과별 조직도



* 수련당직, 교육위원회는 내과과장 직속위원회로 전공의 수련, 당직, 교육에 관한 논의와 방법을 논의하고 수립하는 역할을 한다.

가. 일반목표

환자 중심의 진단 및 치료방법을 파악하여, 앞으로 내과 전문의로서 환자를 진료하는 데 올바르게 적용시킬 수 있어야 한다.

나. 구체적 목표

1) 환자진료

- 담당 환자의 진단 및 치료를 할 수 있어야 한다.
- 담당 환자를 통하여 내과학의 지식과 수기를 습득하여야 한다.
- 병록을 올바르게 작성할 수 있어야 한다.
- 사망환자에 대하여 사인과 질병과정을 설명할 수 있어야 한다.

- 담당 환자와 관련된 회진 및 집담회에서 올바르게 병력을 발표할 수 있어야 한다.
- 중환자실 환자를 통하여 중환자 진료의 지식과 수기를 습득하여야 한다.
- 응급 환자를 통하여 응급 환자 진료에 대한 지식과 수기를 습득하여야 한다.
- 외래 환자를 통하여 환자에 대한 외래 진료를 익힌다.
- 말기 환자를 통하여 호스피스에 대한 지식과 수기를 습득하여야 한다.
- 기능 검사실에서 시행되는 검사 수기를 익힌다.

2) 교육

- 학술 집담회에 자율적으로 참여하여 교육을 받을 수 있어야 한다.
- 정기 간행물을 통한 최신 의학 전문지식을 집담회를 통하여 발표할 수 있어야 한다.
- 환자를 담당한 주치의 및 인턴은 전문의와 수석의의 지휘 감독 하에 환자와 보호자를 교육할 수 있어야 한다.

3) 연구

- 전공의는 임상연구와 관련된 규정을 이해하고, 임상시험계획서의 작성, 시험의 진행과정 및 결과 도출에 대해 설명할 수 있어야 한다.
- 전공의는 연구소에서 담당 전문의 또는 연구원의 지도 하에 실험에 참여하여 연구목적을 이해하고 연구를 진행하며, 연구결과를 설명할 수 있어야 한다.
- 학술 논문 작성법을 익혀 직접 논문을 작성하여야 한다.

4) 자문

- 진료에 곤란이 있을 때에 그 상황을 수석의, 담당 전문의에게 분명히 설명할 수 있어야 한다.
- 타과 진료가 필요할 때 타과 의사에게 환자의 상황을 분명히 설명할 수 있어야 한다.
- 타과에서 진료에 대한 자문이 있을 때는 이에 응하여 타과 환자의 내과적인 문제를 해결할 수 있어야 한다.

5) 행정능력

- 근무지에서 발생하는 행정적 문제를 독자적으로 해결할 수 있어야 한다.
- 수석의는 과장 및 의국장의 지도하에 과내의 행정적 문제를 해결할 수 있어야 한다.
- 같이 근무하는 직원들의 인화 및 업무능력 향상을 위한 지도력을 보일 수 있어야 한다.

2. 방법

가. 병실 근무

나. 외래 근무

다. 응급실 근무

라. 기능 검사실 근무

마. 타과 파견

3. 연차별 수련 계획

가. 1년차 전공의

내과 의사로서 기본적인 지식과 내과적인 응급 환자의 취급능력 함양을 수련의 목표로 함.

- 1) 병실 주치의로서 입원환자들의 진료에 대해 1차적으로 책임을 진다.
- 2) 일반내과적 문진, 이학적 검사, 신경학적 검사 및 검사실 소견의 청구 및 해석능력 향상.
- 3) 기본적인 심전도 판독능력
- 4) 조직의 생검과 판독 (골수검사)
- 5) 흉부 및 위장관 X선 사진 판독능력 양성
- 6) 일반입원 환자의 치료 및 진단 시 인턴의 지도
- 7) 일반진료 수기의 습득 (흉강, 복강, 심낭, 척수 등의 천자 및 혈관절개 등)
- 8) 담당스텝이나 수석 전공의에게 환자들에 관한 사항을 보고하고 지시를 받는다.
- 9) 진료기록을 항상 정리 보완한다.
- 10) 센터 내 학술활동에 참여한다.

나. 2년차 전공의

내과 의사로서 필요한 특수검사의 수기습득과 판독력 배양을 수련의 목표로 함.

- 1) 병실 주치의로서 입원환자들의 진료에 대해 1차적으로 책임을 진다.
- 2) 하급 전공의들을 교육, 지도한다.
- 3) 센터내 각종 활동을 계획, 조정, 준비한다
- 4) 폭넓은 수련을 위해 서울대병원에 파견 근무: 심장, 신장 분과 수련에 참여

다. 3년차 전공의

내과 의사로서 필요한 특수검사의 수기습득과 판독력 배양을 수련의 목표로 함.

- 1) 입원환자 진료지도
- 2) 외래환자 진료
- 3) 타과와의 진료상담
- 4) 특정분야의 연수
- 5) 각종 내시경검사 참여(위장관, 기관지, 복강 등)
- 6) 각종 장기기능 검사 (폐, 심, 신, 내분비, 간, 면역기관, 핵의학 검사 등)
- 7) 장기 및 조직의 생검 (간, 신, 폐, 흉막, 복막, 골수 등) 및 판독
- 8) 심부 및 복부 초음파 검사
- 9) 중환자실 및 응급실 근무 2개월 (응급환자진료 및 중환자 관리에 적극참여)
- 10) 폭넓은 수련을 위해 서울대병원에 파견 근무: 감염, 호흡기 분과 수련에 참여
- 11) 학술활동 참여 (논문 및 학회발표)

라. 4년차 전공의

환자진료의 책임자로서의 학생 및 전공의 지도 및 환자와 보호자의 교육, 외래진료, 타과와의 진료상담능력

- 1) 입원환자 진료지도
- 2) 외래환자 진료
- 3) 타과와의 진료상담
- 4) 특정분야의 연수
- 5) 의료관계 피교육자의 교육, 환자 및 보호자에 대한 의료교육
- 6) 학술활동 참여 (논문 및 학회발표)
- 7) 폭넓은 수련을 위해 서울대병원, 일산백병원, 일산동국대병원에 파견 근무: 류마티스, 알러지 분과, 심장내과, 호흡기내과의 수련에 참여.

4. 세부 수련내용

가. 환자 진료

- 1) **병동:** 내원 환자들의 문제를 진단하고 해결하는 과정을 학습한다.

15 개 환자중심진료센터 (위암센터, 간암센터, 폐암센터, 대장암센터, 유방암센터, 자궁암센터, 갑상선암센터, 전립선암센터, 소아암센터, 특수암센터, 임상시험센터, 암예방검진센터, 양성자치료센터, 진단검사 센터)에 소속된 병동, 중환자실(내과계 입원환자), 응급실

2) 기능 검사실 (내시경실, 심전도실, 심초음파실, 운동부하검사실, 폐기능검사실) : 시술 참관 및 참여를 통해 내과 전문의로서 필요한 술기를 습득하고, 검사 결과를 해석하도록 한다.

3) 외래: 외래에 방문하는 환자들의 문제를 파악하고 질병을 진단하며 치료하는 과정을 학습한다.

나. 회진 참석

센터장 및 전문의와 함께 입원 환자들을 회진하며 환자의 상태에 대해 토의한다.

다. 교육 프로그램

1) 내과관련 최신 의학전문지식을 발표 및 습득한다.

2) 타과와의 multidisciplinary approach 를 통해 내과적 지식 외에 각 수술 적응증 및 방사선 치료 등에 관한 적응증 등 폭넓고 실용적인 의학지식을 습득하여 최선의 진료를 할 수 있도록 한다.

라. 연구

분과 별 전문의의 지도 하에 관심분야에 대한 연구를 계획하고, 실제 실행하고 분석하는 방법을 습득 한다.

5. 교육 프로그램

전공의는 국립암센터 집담회, 화요암세미나, 암특강 및 교양강좌, MGR, 전공의강의 및 매월 소속된 센터에서 시행하는 집담회에 참석하여 의학전문지식을 습득하고, 발표능력을 키운다.

가. 국립암센터 집담회: 매주 월요일 오전 8시 의학 전반에 대한 최신지견과 연구계획에 대해 토의한다. 외부 유명인사를 초청하여 암과 연관된 강의도 포함된다.

나. 화요암세미나: 매주 화요일 오전 8시 서울대학교 암연구소와 화상으로 연결하여 기초암연구에 대한 최신 지견을 듣고 토의한다.

다. 암특강 및 교양강좌: 매주 수요일 오전 8시 의료는 물론 그 외 교양 함양에 도움이 되는 강의를 통해 환자 및 보호자와 같은 일반인의 이해를 도울 수 있는 능력을 배양한다.

라. Medical Grand Round(MGR): 매주 목요일 오후 5시- 6시에 화상 중계를 통해 서울대병원-분당서울대병원-보라매병원-국립암센터가 공동 참여하는 MGR 에 참석하여 최신 지견을 습득한다.

마. 내과 전공의 강의: 매주 내과 전문의들이 하는 내과 최신 지견에 관한 강의를 듣는다. (화요일 저널클럽, 치프 전공의 리뷰, 증례 회의, Question & Answer 컨퍼런스, 금요일 화상강의 및 스텝강의)

바. 소화기 컨퍼런스: 격주 화요일 오후 6-7시에 소화기에 관련된 관심 있는 논문을 최신 저널에서 선정하여 발표한다. 저널의 발표를 통해 소화기 질환에 대한 최신 지견을 습득하고, 토의 과정에 참여한다.

사. 내시경 conference: 격주 금요일 오후 4-5시에 흥미로운 상하부 질환의 내시경 사진을 발표하고 토의하여, 내시경 소견에 대한 기술 능력을 키우고, 다양한 소화기질환의 내시경 소견 및 진단 방법을 배운다.

아. 센터별 집담회

1) 위암센터

- 위암센터 다학제적 사례 집담회: 매주 진료 환자 중 진단/치료가 어렵거나 교육으로 소개하고 싶은 증례에 대해 소화기내과/종양내과/외과/영상의학과/병리과 전문가들간의 토의 후 관련 주요 저널을 리뷰한다.
- 위암센터 저널집담회: 매주 위암과 관련된 주요 논문을 review 한다.
- 위암센터 세미나: 매월 두번째 수요일 오후 5시에 위암에 전문적인 식견을 갖고 있는 여러 분야의 전문가를 초청하여 세미나를 진행한다.

2) 간암센터

- Radiology conference: 매주 월요일, 목요일 오후 4:20-5:00 에 실시하며 매주 진료 환자 중 진단이 어렵거나 교육으로 소개하고 싶은 예를 주치의가 case 를 소개하고 진단방사선과 전문의가 해설한다.
- Case conference: 매주 월요일 5-6 시에 증례에 대한 토의와 질환에 대한 review 를 실시한다.
- Journal conference: 매주 화요일 5-6 시에 최신 journal 에 발표된 article 을 비평하고 소개한다.

3) 폐암센터

- 폐암 conference: 매주 화요일 5:00-6:30 에 폐암에 대한 최신지견, 연구 리뷰 및 증례토의 한다.

4) 대장암센터

- Case conference: 매주 월요일 4:30-5:30 에 증례에 대한 의견 교환을 하며 분석한다

5) 유방암센터

- Case Conference: 매주 수요일 오후 4 시에 각 case에 대한 연구 및 분석을 한다.

6) 갑상선암센터

- 갑상선집담회: 매주 목요일 오전 8 시에 증례에 대한 토의 및 최신지견을 review 및 토의를 진행한다.

7) 임상시험센터

- Journal review & Case review: 매주 목요일 아침 8-9 시에 최신 journal을 review하고 증례에 대한 토의와 질환을 review한다.

- 임상약 개발 및 임상시험 진입과정에 대한 강의 및 토의

- 임상시험: 연구자주도 임상시험계획서의 review를 통한 작성 방법, 임상시험의 성평가 및 결과 분석과정을 습득한다.

8) 특수암센터 (혈액종양클리닉)

- BMT meeting: 격주로 조혈모세포이식에 관한 최신 저널을 review하고 이식 환자에 대한 토의를 진행한다.

-혈액종양/진단검사학과 미팅: 월 2 회 진행하며 혈액암 환자에 대한 증례를 골수 및 혈액 슬라이드를 review하며 질환에 대한 토의를 진행한다.

9) 그 외 (순환기내과, 영상의학과)

- Cardiovascular conference : 분기별로 영상의학과와 함께 증례를 review 하고 해당 질환에 대한 진단 및 치료에 대해 토의한다.